

## HELSINGIN KAUPPAKORKEAKOULU

Vuoden 2001 valintakoekirjat olivat:

Räsänen:

Kehittyvä liiketoiminta - Haaste tulevaisuuden osaajille  
Weilin + Göös, 1994 tai uudempi

Kinnunen - Leppiniemi - Martikainen - Virtanen:

Yrityksen taloushallinnon perusteet, KY-Palvelu Oy 2000

Ylikoski:

Unohtuiko asiakas? 2. uudistettu painos, KY-Palvelu Oy, 1999 tai 2000

Mäkelä:

Käytännön kansantaloustiede - Teoria ja käytäntö,  
2. uudistettu painos, KY-Palvelu 2000

Kallio – Korhonen – Salo: Johdatus kvantitatiiviseen analyysiin taloustieteissä,  
2. uudistettu painos, Helsinki 2000 (ei luvun 4 esimerkkejä 4.3 ja 4.4)

Koe on monivalintakoe, jossa on 40 kysymystä. Ne on ryhmitelty valintakoe kirjoittain. Kysymykset on laadittu siten, että kuhunkin kysymykseen on vain yksi oikea tai lähinnä oikea vastaus, joka perustuu siihen kirjaan, johon kysymys ryhmittelyn mukaan liittyy. Mikäli täysin oikeaa vastausta ei ole annettu, tulee valita lähinnä oikea vastaus. Kirjoissa esitetyt käsitykset ovat kirjoittajien omia, eikä korkeakoulu ota niihin kantaa.

Oikea vastausrivi on

34144414 **23314412** 31234332 **13441433** 43313331

**Keijo Räsänen:**  
**KEHITTYVÄ LIKETOIMINTA**

1. Mikä seuraavista ei ole Porterin (1985) mukaan yksittäistä liiketoimintaa määrittävä kenttä?
  1. vertikaalinen kenttä
  2. segmenttikenttä
  3. organisaatiokenttä
  4. maantieteellinen kenttä
  
2. Mikä seuraavista arvoketjuanalyysiä kuvaavista väittämistä pitää paikkansa? Arvoketjuanalyysi on väline, jonka avulla
  1. analysoidaan miten yrityksen johdon määrittelemät ydinarvot siirretään organisaation alemmille tasoille.
  2. analysoidaan organisaation johdon ja työntekijöiden välistä intensiivistä vuorovaikutussuhdetta.
  3. analysoidaan organisaation sisällä muodostuvaa lisäarvoa.
  4. analysoidaan organisaation toimintoja sekä niihin pohjautuvia kilpailustrategioita.
  
3. Kun kehitetään uusia orgaanisempia yhteistyön malleja olennaista on, että
  1. ihmisille suodaan mahdollisuus oppia uusia toimintatapoja, ennen kuin lähdetään kehittämään toimintaa ohjaavia hallinnollisia järjestelmiä.
  2. johto antaa selkeän kuvan toiminnan päämääristä, rajoitteista ja resursseista.
  3. organisaatioon palkataan ulkopuolisia asiantuntijoita, jotka sekä luovat uudet organisatoriset järjestelmät että kouluttavat henkilöstön.
  4. yrityksen johto käynnistää muutoksen esimerkillisellä toiminnallaan.

4. Mikä seuraavista ei kuulu ansaintatavan kolmeen perusulottuvuuteen?
  1. palvelutehtävä
  2. osaaminen
  3. kilpailuetu
  4. kehitystoiminta
  
5. Johnson ja Scholes (1989) jäsentävät strategista johtamista kolmen pääteeman avulla. Mikä seuraavista ei kuulu heidän pääteemojensa joukkoon?
  1. strategian valinta; sisältää strategiavaihtoehtojen arvioinnin
  2. strateginen analyysi; sisältää ympäristön analysoinnin
  3. strategian toteuttaminen; sisältää resurssien suunnittelun ja allokoinnin
  4. strategian seuranta; sisältää toteutuksen seurannan ja reagoinnin
  
6. Toisen tason oppiminen (double-loop learning) viittaa siihen, miten
  1. uudet työntekijät kykenevät oppimaan vanhemmilta työntekijöiltä.
  2. eri alojen asiantuntijat yhdistävät ammatillisen tietonsa.
  3. asiantuntijat siirtävät hyväksi havaittuja toimintamalleja organisaation toisille tasoille.
  4. asiantuntijat kyseenalaistavat oman ammattitaitonsa perustan ja omat toimintatapansa.

7. Mikä seuraavista kehittävään työntutkimukseen liittyvistä väitteistä pitää paikkansa?
1. Kehittävän työntutkimuksen lähestymistapa perustuu työn osaajien käytännön ja sen historiallisen kontekstin analyysiin.
  2. Kehittävän työntutkimuksen päämääränä on kehittää ja auttaa kriisiytyvää organisaatiota.
  3. Kehittävän työntutkimuksen päämääränä on menestyksekkään ansaintatavan identifiointi, kopiointi ja siirtäminen yrityksen muihin yksiköihin.
  4. Kehittävän työntutkimuksen lähestymistapa perustuu asiantuntijoiden pyrkimykseen kehittää lupaavia liikeideoita.
8. Mikä seuraavista yhteistyöverkostoja kuvaavista väitteistä ei pidä paikkaansa?
1. Yhteispalveluja tuottavat konsortiot ovat heikkoja yhteistyösuhteita.
  2. Verkostoissa tapahtuvan yhteistyön johdosta osapuolten roolit altistuvat jatkuvalla muutokselle.
  3. Yhteistyöverkostoissa yritykset voivat laatia bilateraalisia sitoumuksia.
  4. Monimutkaisten yhteistyöverkostojen menestyksekkäs hallinta vaatii toimivan hierarkkisen kontrollin.

**Kinnunen–Leppiniemi-Martikainen-Virtanen:  
YRITYKSEN TALOUSHALLINNON PERUSTEET**

9. Mitä seuraavista tiedoista kirjanpitoasetus ei edellytä annettavaksi yrityksen toimintakertomuksessa?
1. tiedot olennaisista tilikauden päättymisen jälkeisistä tapahtumista
  2. tiedot liikevaihdon jakautumisesta toimialoittain
  3. selvitys tutkimus- ja kehitystoiminnan laajuudesta
  4. arvio todennäköisestä tulevasta kehityksestä
10. Knoworguess Oy:n vaihto-omaisuusvaraston arvot erään tilikauden päättyessä ovat 6.2 M€ FIFO-periaatteen mukaan, 4.4 M€ jälleenhankintahinnan mukaan ja 3.8 M€ todennäköisen myyntihinnan mukaan arvostettuina. Kun vaihto-omaisuushankinnat tilikauden aikana olivat 12.0 M€ ja vaihto-omaisuuden arvo edeltävän tilikauden taseessa 4.4 M€, kulut vaihto-omaisuuden osalta ovat tuloslaskelmassa
1. 10.2 M€
  2. 11.4 M€
  3. 12.6 M€
  4. 14.4 M€
11. Eräällä tilikaudella Beertonight Oy:n myynnin kassaanmaksut olivat 250 M€, taseessa ilmenevät myyntisaamiset 18 M€ (edellisen tilikauden taseessa 10 M€) ja maksetut ennakot taseen vastaavissa 9 M€ (edellisen tilikauden taseessa 12 M€). Näiden tietojen perusteella yrityksen liikevaihto tilikaudella oli
1. 250 M€
  2. 253 M€
  3. 258 M€
  4. ei mikään edellisistä
12. Mikä seuraavista yrityksen riskejä koskevista väitteistä pitää paikkansa?
1. Kustannusrakenteen jäykkyys vaikuttaa yrityksen liikeriskiin.
  2. Yrityksen maksuvalmiusriskin mittaamiseen käytetään Z-lukua.
  3. Velkaantuminen lisää yrityksen liikeriskiä.
  4. Konkurssiriskin mittaamiseen riittää yrityksen velkaantumista ja maksuvalmiutta kuvaavien tunnuslukujen hyväksikäyttö.

13. Erään Helsingin Arvopaperipörssissä noteeratun yrityksen P/B-luku huhtikuussa 2000 oli 1.19 ja oman pääoman kirjanpitoarvo 61.6 miljoonaa markkaa. Näiden tietojen perusteella kyseisen yrityksen osakkeita ei ollut mahdollista noteerata pörssin
1. I-listalla
  2. Pre-listalla
  3. NM-listalla
  4. päälistalla
14. Mikä seuraavista osakeoptiokauppaa koskevista väitteistä pitää paikkansa?
1. Osto-option myyjällä on tappion mahdollisuus vain, jos option perustana olevan osakkeen kurssi laskee alle lunastushinnan.
  2. Myyntioption ostajalla on tappion mahdollisuus vain, jos option perustana olevan osakkeen kurssi laskee alle lunastushinnan.
  3. Osto-option ostajalla on tappion mahdollisuus vain, jos option perustana olevan osakkeen kurssi nousee yli lunastushinnan.
  4. Myyntioption myyjällä on tappion mahdollisuus vain, jos option perustana olevan osakkeen kurssi laskee alle lunastushinnan.
15. Arenos Oyj on maksanut kolmannen sukupolven matkaviestinverkkotoimiluvista Ruritaniassa 3.6 miljardia euroa. Yritys on aloittamassa toiminnan kyseisessä maassa ja pohtii matkaviestinpalveluiden hinnanasetantaa. Hintapäätösten kannalta toimilupamaksu on
1. uponnut kustannus
  2. välitön kustannus
  3. relevantti kustannus
  4. yhteiskustannus
16. Pettuleipää valmistavan ja myyvän Petturi Oy:n myynti oli eräänä vuonna 400 000 €, voitto 20 000 € ja varmuusmarginaali 100 000 €. Yrityksen katetuotto prosentti oli tällöin
1. 5 %
  2. 20 %
  3. 25 %
  4. ei voida ratkaista tehtävän tiedoilla

**Tuire Ylikoski:**  
**UNOHTUIKO ASIAKAS?**

17. Yritys X haluaa tietää, onko sen tarjoaman palvelun laatu huonoa. Selvityksen lähtökohtana on tutkia,
1. luvataanko asiakkaille liikaa mainonnassa.
  2. onko asiakkaiden odotusten tuntemus yrityksessä puutteellinen.
  3. ovatko asiakkaiden odotukset suuremmat kuin palvelukokemukset.
  4. puuttuvatko yrityksestä asiakaskeskeisesti määritellyt palvelustandardit.
18. Pitkäaikaisen asiakassuhteen tärkein hyöty palveluyrityksen kuluttaja-asiakkaalle on
1. turvallisuuden tunne.
  2. tehokkaampi palvelu.
  3. asiakkaan saama erityiskohtelu.
  4. asiakassuhteen taloudellinen arvo.
19. Ostotilanteessa kuluttajan harkintajoukko sisältää
1. kaikki tuoteryhmän merkit.
  2. ne merkit, joista kuluttaja tekee valintansa.
  3. ne merkit, joiden vertailu on kuluttajalle vaikeaa.
  4. kaikki tuotteet, jotka kuluttaja on suunnitellut ostavansa.
20. Mikä seuraavista asiakassuhdemarkkinointia koskevista väitteistä pitää paikkansa?
1. Uusia asiakassuhteita pyritään luomaan rakenteellisilla siteillä.
  2. Kehitettäviä asiakassuhteita vahvistetaan kannattavan kertamyynnin avulla.
  3. Hinnan käyttö kilpailukeinona ei takaa kilpailuetua kannattavien asiakkaiden säilyttämiseksi.
  4. Asiakassuhteen taloudellinen arvo määritetään arvioimalla asiakkaan organisaatiolle tuomat tuotot koko asiakassuhteen ajalta.

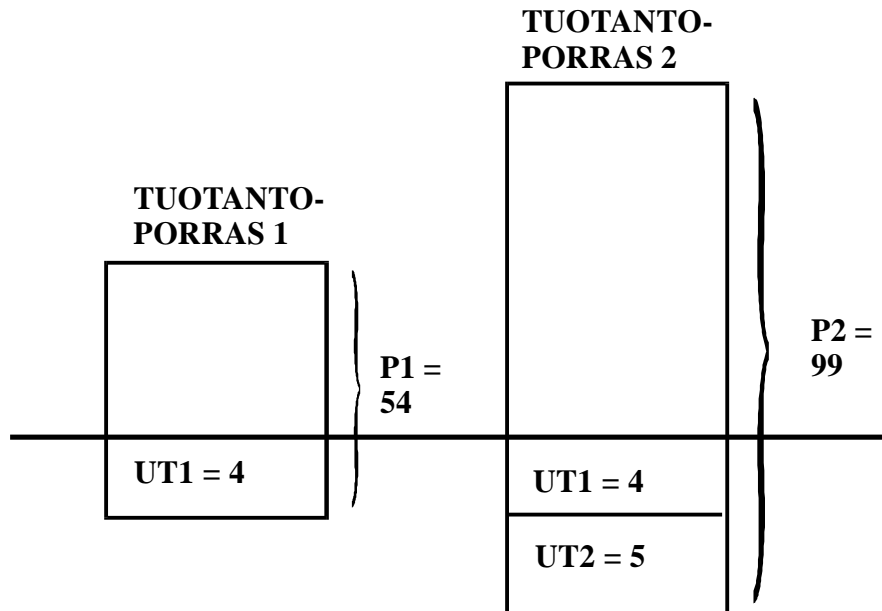
21. Mikä seuraavista ei kuulu palveluyrityksen sisäisen markkinoinnin toteutukseen?
1. työtyytyväisyystutkimukset
  2. joukkuehengen korostaminen
  3. toiminnan tulosten mittaaminen
  4. vuorovaikutteinen markkinointi
22. Ravintolan portierille on annettu tarkat määräykset siitä, ettei ravintolaan saa päästää humalaisia asiakkaita. Ravintola haluaa näin pitää yllä hyvää laatutasoa. Mikä palvelun laadun ulottuvuus on kysymyksessä?
1. työnantajakuva
  2. reagointialttius
  3. palveluympäristö
  4. sosiaalinen viestintä
23. Mikä seuraavista ei kuvaa asiakkaan tehtäviä palvelun tuottamisen aikana? Asiakas voi
1. luoda palveluilmapiiriä.
  2. toimia laadun tarkkailijana.
  3. lanseerata palveluinnovaatioita.
  4. olla roolimalli muille asiakkaille.
24. Palveluyritys voi saada asiakkailtaan suoraa palautetta monella tavalla. Mikä seuraavista ei kuulu suoran palautteen kanaviin?
1. sähköposti
  2. asiakastytyväisyysmittaukset
  3. epäviralliset keskustelut johdon ja asiakkaiden välillä
  4. asiakkaiden kanssa vuorovaikutuksessa oleva henkilöstö



**Vilho Mäkelä:**  
**KÄYTÄNNÖN TALOUSTIEDE – TEORIA JA KÄYTÄNTÖ**

25. Alla on kuvitteellinen kansantalous, jossa on kaksi tuotantoporrasta.

P1 = tuotantoportaan 1 myyntihinta  
 P2 = tuotantoportaan 2 myyntihinta  
 UT1 = tuotantoportaan 1 tuontimenot  
 UT2 = tuotantoportaan 2 tuontimenot



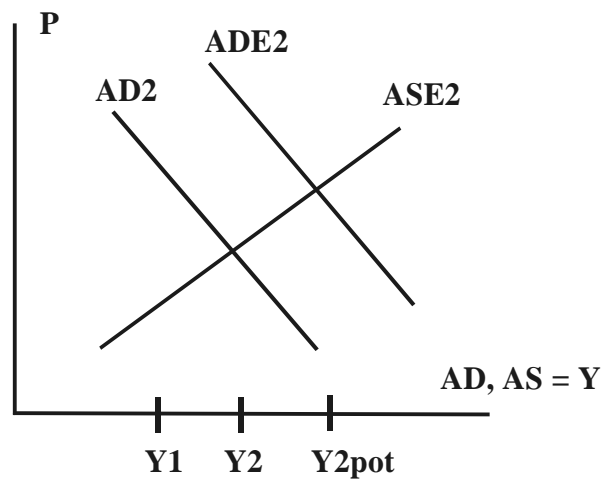
Kansantalouden bruttokansantuote on

1. 90 €
  2. 99 €
  3. 140 €
  4. 153 €
26. Kun rajatulo on yhtä suuri kuin rajakustannus, mikä seuraavista väitteistä pitää aina paikkansa voiton maksimointipisteessä?
1. Yrityksen yksikkökustannukset ovat pienemmät tai yhtä suuret kuin hinta.
  2. Yrityksen muuttuvat yksikkökustannukset ovat pienemmät kuin hinta.
  3. Yrityksen voitto on maksimissaan tai tappio minimissään.
  4. Yritys ei tuota tappiota.

27. Kun euro heikkenee dollariin nähden, niin mikä seuraavista väitteistä pitää paikkansa Ceteris Paribus?

1. Dollarialueen kilpailukyky paranee.
2. Reaalinen valuuttakurssi ei muutu.
3. Euron kurssi (\$/€) nousee.
4. Mikään edellisistä väitteistä ei pidä paikkaansa.

28. Alla on erään kansantalouden kokonaiskysyntä- ja kokonaistarjontasuorat. Odotettu ja toteutunut kokonaistarjonta ajanjaksolla 2 on ASE2. Odotettu kokonaiskysyntä ajanjaksolla 2 on ADE2 ja toteutunut kokonaiskysyntä on AD2. Bruttokansantuote ajanjaksolla 1 on Y1. Potentiaalinen kansantuote ajanjaksolla 2 on Y2pot. Toteutunut kansantuote ajanjaksolla 2 on Y2.



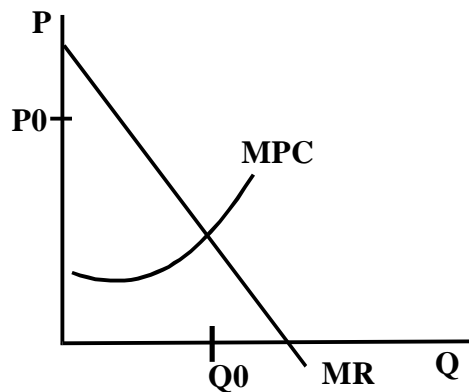
Mikä seuraavista väitteistä pitää paikkansa?

1. Deflaatiokuilu on  $Y2_{pot} - Y1$ , ja palkat nousevat
2. Deflaatiokuilu on  $Y2_{pot} - Y1$ , ja palkat laskevat
3. Deflaatiokuilu on  $Y2_{pot} - Y2$ , ja palkat nousevat
4. Deflaatiokuilu on  $Y2_{pot} - Y2$ , ja palkat laskevat

29. Kuponkibondin nimellisarvo on 200 €, ja siinä on 10 €:n kuponki. Sen markkinahinta on ollut sitä liikkeelle laskettaessa 200 €. Bondin juoksuaika on yksi vuosi. Sijoittajien aikapreferenssi on 3 %. Odotettu inflaatio on bondin ostohetkellä 2 %. Mikä seuraavista väitteistä ei pidä paikkaansa Fisherin kaavan mukaan?

1. Sijoittajat vaativat vähintään 5 %:n reaalisen tuoton ostaakseen bondin.
2. Kupongin 10 €:sta inflaatiohyvityksen osuus on 4 €.
3. Odotettu reaalinen korko on 3 %.
4. Nimellinen korko on 5 %.

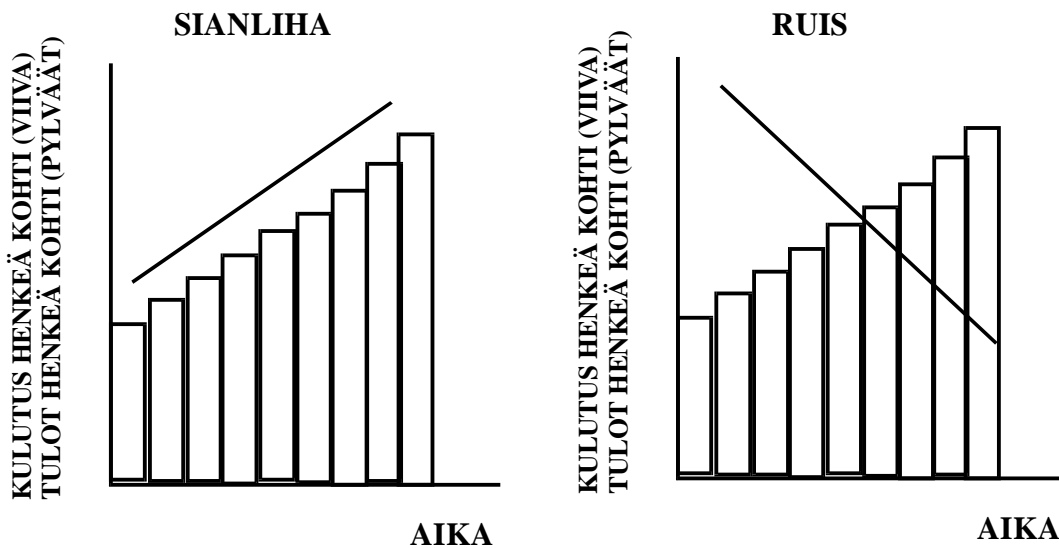
30. Alla on kuvattu voittoa maksimoivan monopolin yksityinen rajakustannuskäyrä MPC ja rajatulokäyrä MR. Markkinahinta on  $P_0$  ja tuotanto on  $Q_0$ . Monopolin tuotanto saa aikaan saasteita, jotka aiheuttavat ulkoista haittaa muille. Monopolille määrätään kertavero. Veron jälkeenkin monopoli tuottaa voittoa, joten se pysyy markkinoilla.



Mikä seuraavista väitteistä pitää paikkansa?

1. Monopolin tuotanto nousee, mutta tuotteen hinta pysyy ennallaan.
2. Monopolin tuotanto ei muutu, mutta tuotteen hinta nousee.
3. Monopolin tuotanto laskee ja tuotteen hinta nousee.
4. Monopolin tuotanto ja hinta pysyvät ennallaan.

31. Alla on kaksi aikasarjaa.



Mikä seuraavista väitteistä pitää kuvioden perusteella aina paikkansa. Kuviot ovat Ceteris Paribus –kuvioita.

1. Sianlihan kysyntä on joustavaa.
  2. Rukiin kysyntä on joustavaa.
  3. Sianliha on normaalihyödyke.
  4. Ruis on normaalihyödyke.
32. Palkat nousevat kaikilla aloilla. Mikä seuraavista väitteistä pitää aina paikkansa yhdellä alalla, jonka tuote on normaalihyödyke?

1. Alan tuotanto nousee.
2. Alan tuotanto laskee.
3. Alan tuotteen hinta nousee.
4. Alan tuotteen hinta laskee.

**Kallio-Korhonen-Salo:**  
**JOHDATUS KVANTITATIIVISEEN ANALYYSIIN TALOUSTIETEISSÄ**

33. Alla olevassa kuviossa on piirrettyä suorat

$$y = 1.5$$

$$y = x$$

$$y = 4 - x$$

LP-ongelman käypä alue määritellään seuraavasti:

$$y \leq 1.5$$

$$y \leq x$$

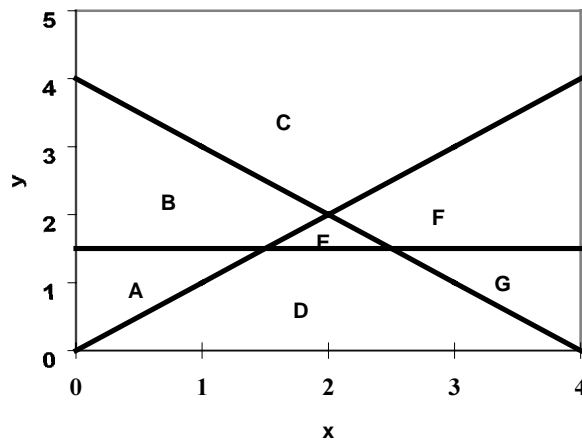
$$y + x \leq 4$$

$$y \geq 0$$

$$x \geq 0$$

Mistä alueesta rajoinen käypä alue tällöin koostuu?

1. A, B, D, E, F ja G
2. A, B, D ja E
3. vain A
4. vain D



34. Funktiosta  $f(x)$  tiedetään, että pisteessä  $x = a$  funktion ensimmäinen ja toinen derivaatta ovat molemmat nolli eli  $f'(a) = 0$  ja  $f''(a) = 0$ . Tällöin pisteessä  $x = a$  funktiolla  $f(x)$
1. ei ole ääriarvoa.
  2. on samassa pisteessä sekä minimi että maksimi.
  3. saattaa olla ääriarvo, mutta välttämättä ääriarvoa ei ole.
  4. on ääriarvo, mutta annettujen tietojen perusteella ei voida päätellä onko kyseessä minimi vai maksimi.
35. Vakiofunktion  $f(x) = 2$  jousto on
1. 1
  2. 2
  3. 0
  4.  $\infty$
36. Tarkastellaan seuraavia kahta havaintomatriisiin liittyvää väitettä:
- A) Kukin havaintomatriisin sarake sisältää aineiston yhden yksittäisen muuttujan tiedot.
- B) Kukin havaintomatriisin rivi sisältää aineiston yhden yksittäisen havainnon tiedot.
- Mikä seuraavista pitää paikkansa?
1. sekä A että B ovat tosia
  2. A on tosi, B on epätosi
  3. A on epätosi, B on tosi
  4. sekä A että B ovat epätosia

37. Tarkastellaan seuraavia kolmea väitettä:

- A) tunnusluku yksilöi havainnon
- B) tunnusluvut ovat aina positiivisia kokonaislukuja
- C) tunnuslukuja käytetään aineiston kuvailussa

Mitkä väitteistä pitävät paikkansa?

- 1. A, B ja C
- 2. vain A ja B
- 3. vain C
- 4. vain A

38. Varjohinta on

- 1. ostajan tarjoama hinta.
- 2. myyjän tarjoama hinta.
- 3. suurin hinta, jolla kannattaa ostaa.
- 4. pienin hinta, jolla kannattaa myydä.

39. Tutkija haluaa selvittää, mikä on todennäköisyys sille, että heitettäessä nasta päätyy kantansa päälle piikki ylöspäin. Kokeessa heitetään nastaa 100 000 kertaa, joista 32 100 heittoa päätyy piikki ylöspäin. Kokeen perusteella päätellään, että todennäköisyys sille, että heitettäessä nasta päätyy piikki ylöspäin on  $p = 32100/100000 = 0.321$ . Näin laskettuna kyseessä on

- 1. klassinen todennäköisyys.
- 2. suotuisa todennäköisyys.
- 3. tilastollinen todennäköisyys.
- 4. subjektiivinen todennäköisyys.

40. Tarkastellaan kahta LP-ongelmaa

A) Maksimoi  $z = x_1 + x_2$

ehdoin

$$2x_1 + x_2 \leq 1$$

$$x_1 + 2x_2 \leq 1$$

$$x_1, x_2 \geq 0$$

B) Minimoi  $w = y_1 + y_2$

ehdoin

$$2y_1 + y_2 \geq 1$$

$$y_1 + 2y_2 \geq 1$$

$$y_1, y_2 \geq 0$$

Tällöin

1. Ongelmalla A on äärellinen ratkaisu  $z^*$  ja ongelmalla B on äärellinen ratkaisu  $w^*$ .  
Ratkaisut toteuttavat ehdon  $z^* = w^*$ .
2. Ongelmalla A on äärellinen ratkaisu  $z^*$  ja ongelmalla B on äärellinen ratkaisu  $w^*$ .  
Ratkaisut toteuttavat ehdon  $z^* < w^*$ .
3. Ongelmalla A on äärellinen ratkaisu  $z^*$ , ongelmalla B ei ole äärellistä ratkaisua.
4. Kummallakaan ongelmalla ei ole äärellistä ratkaisua.