

KAUPPATIETEELLISEN ALAN YHTEISVALINTA

VALINTAKOE 2013

PISTEYTYS

Koetyyppi

Kokeessa on 42 tehtävää. Ne on ryhmitelty valintakoe kirjoittain. Tehtävät 12-15 ovat oikein/väärin –kysymyksiä. Tehtävät 1-11 ja 16-42 ovat monivalintakysymyksiä. Tehtävät on laadittu siten, että kuhunkin tehtävään on vain yksi oikea tai lähinnä oikea vastaus. Mikäli täysin oikeaa vastausta ei ole annettu, tulee valita lähinnä oikea vastaus. Kirjoissa ja aineistossa esitetyt käsitykset ovat kirjoittajien omia, eikä yliopisto ota niihin kantaa.

Pistelasku

Monivalintakysymysten osalta (tehtävät 1-11 ja 16-42) oikeasta vastauksesta annetaan +1 piste, väärästä vastauksesta - 0,5 pistettä ja tyhjistä 0 pistettä. Oikein/väärin-kysymysten

osalta (tehtävät 12-15) oikeasta vastauksesta annetaan + 0,5 pistettä, väärästä vastauksesta - 0,25 pistettä ja tyhjistä 0 pistettä. Vastaamatta jättäminen ei vähennä pisteitä eikä sitä ole rajoitettu. Hakijan tulee saada kokeesta vähintään 10 pistettä voidakseen tulla valituksi.

Mikäli kokeen jälkeen kävisi ilmi, että kysymykseen on edellä todettu vastausohje huomioon ottaenkin useampi kuin yksi oikea vastausvaihtoehto, arvostellaan koe hyväksymällä ko. kysymykseen yhtäaikaisesti kaikki oikeat vastausvaihtoehdot.

Mikäli kokeen jälkeen kävisi ilmi, että kysymykseen ei edellä todettu vastausohje huomioon ottaenkaan ole oikeaa vastausvaihtoehtoa, arvostellaan koe jättämällä ko. kysymys huomioon ottamatta.

Hakijan kaikki nimet: _____

Hakijan syntymäaika: _____

**Hakijanumero (löytyy
vastauslomakkeesta):** _____

Puusa - Reijonen – Juuti - Laukkanen:

**AKATEMIASTA MARKKINAPAIKALLE – JOHTAMINEN JA MARKKINOINTI
AIKANSÄ KUVANA**

1. Mikä seuraavista klassisen koulukunnan teorioita ja tutkimusta koskevista väittämistä ei pidä paikkaansa?
 1. Organisaation toiminnan tarkastelussa painottui ulkoisten seikkojen kuten liiketoimintaympäristön analyysi.
 2. Tutkimuksissa keskityttiin työn organisoinnin tapoihin ja optimaalisen organisaatorakenteen löytämiseen tehokkuuden saavuttamiseksi.
 3. Tutkimusten tavoitteena oli tarkka ja täsmällinen selittäminen.
 4. Johtaminen perustui ajatukseen sekä yksilöiden että asioiden kontrolloitavuudesta.

2. Mikä seuraavista väittämistä ei kuvaa Hawthorne –tutkimuksia ja –tutkimustuloksia?
 1. Tutkimusasetelma oli tayloristinen.
 2. Tutkimusten tuloksia selitti tutkittavien ryhmätyöskentely.
 3. Tutkimusten tuloksia selitti tutkittavien fyysisten työolosuhteiden muutos.
 4. Tutkimusten tuloksia selitti tutkittavien ja tutkijoiden välinen vuorovaikutus.

3. Mikä seuraavista Porterin toimiala-analyysiin liittyvistä väittämistä pitää paikkansa?
 1. Asiakkaan neuvotteluvoimaa vahvistaa korkeat tavarantoimittajan vaihtokustannukset.
 2. Korvaavien tuotteiden lisääntyminen markkinoilla vahvistaa nykyisten kilpailijoiden neuvotteluvoimaa.
 3. Toimiala-analyysimallin kilpailun determinantit määrittävät toimialan rakennetta, ja ne vaihtelevat toimialakohtaisesti.
 4. Tavarantoimittajan neuvotteluasemaa markkinoilla vahvistaa tavarantoimittajan korkeat vaihtokustannukset.

4. Mikä seuraavista segmentointia koskevista väittämistä ei pidä paikkaansa?
 1. Segmentointi tarkoittaa segmentoivan yrityksen näkökulmasta potentiaalisten kokonaismarkkinoiden pilkkomista osiin jollakin tai joillakin valituilla kriteereillä.
 2. Segmentointi eroaa massamarkkinoinnin periaatteista.
 3. Elämäntyyli, perhekoko, koulutustausta ja persoonallisuus ovat segmentoinnissa käytettävän psykografisen ryhmittelyn perusteita.
 4. Hyvän segmentin ominaisuuksia ovat tavoitettavuus, riittävä suuruus ja mitattavuus.

5. Mikä seuraavista väittämistä pitää paikkansa?
 1. Strategisen johtamisen menetelmät ovat toimialariippuvaisia.
 2. Strategian emergentin luonteen vuoksi sen toteuttaminen ja onnistuminen ovat kontekstisidonnaisia.
 3. Strategian kilpailuasemointikoulukunta painottaa strategian suunnittelua tavoitteena havainnoida organisaation ympäristöominaisuuksia mahdollisimman kattavasti sekä löytää organisaatiolle sopeutumiskeinoja vallitsevaan organisaatioympäristöön.
 4. Yrityksen strategian ydinkysymyksiä on ylläpitää kilpailukykyä ja edistää sen eroosiota.

6. Mikä seuraavista väittämistä pitää paikkansa?

1. Suunnitellun muutoksen paradoksilla tarkoitetaan sitä, että käytännössä muutoksen toteutumisprosessi on rationaalisesti ja ennustettavasti etenevä.
2. Organisaatiomuutosteorioiden tapaan monien muiden organisaatioteorioiden tapaan enemmänkin näkökulmasidonnaisia kuin yleispäteviä.
3. Toteutuvan muutoksen näkökulman mukaan muutosprosessia leimaavat lineaarisuus ja rationaalisuus.
4. Suunnitellun muutoslähestymistavan mukaan toteutuva muutos ei sellaisenaan sovellu vastaamaan organisaation ympäristön epävakauteen.

7. Mikä seuraavista väittämistä ei pidä paikkaansa?

1. Kerin on tehnyt luokitteluja markkinointitieteen kehityssuunnista. Markkinointimix esiteltiin ensimmäisen kerran Kerinin (1996) jaottelun mukaan kvantitatiivisen markkinoinnin aikakautena.
2. Puhuttaessa tuotteen kolmikerroksisuudesta, lisätujen tehtävänä on konkretisoida asiakkaalle ydintuotteen hyödyt.
3. Markkinahinnalla tarkoitetaan kustannusperustaista hintaa, joka vaihtelee suhteessa kysyntään ja tarjontaan.
4. Markkinointiviestinnällä tarkoitetaan henkilökohtaista myyntityötä, suoramarkkinointia, mainontaa, menekinedistämistä, suhdetoimintaa ja tiedotustoimintaa.

8. Mikä seuraavista palveluiden tutkimusmenetelmiin liittyvistä väittämistä pitää paikkansa?

1. CIT –tekniikka tarkoittaa menetelmää, jossa asiakas arvioi yleisesti palveluprosessin heikkouksia.
2. SERVQUAL –menetelmä on asiakkaiden syvähaastatteluun liittyvä menetelmä.
3. Palveluiden tutkimisessa käytetään usein menetelmää, jossa asiakas tuottaa yritykselle tietoa itselleen merkityksellisestä erityistapauksesta.
4. Mystery shopping –menetelmän tavoitteena on tunnistaa parhaita käytänteitä.

9. Mikä seuraavista ostokäyttäytymistä kuvaavista väittämistä pitää paikkansa?

1. B2B-asiakkaat vaativat kuluttaja-asiakkaita useammin räätälöityjä tuotteita.
2. Kuluttajakäyttäytymistä ohjaa usein rationaalinen motiivi.
3. Muodollinen ja pitkäkestoinen ostoprosessi kuvaa erityisesti kuluttajakäyttäytymistä.
4. B2B-asiakkaan tavarantoimittajan vaihtokustannus on yleensä alhainen.

10. Mikä seuraavista prosessijohtamista kuvaavista väittämistä ei pidä paikkaansa?

1. Prosessijohtaminen soveltuu pääasiassa tuotantoteollisiin yrityksiin.
2. Prosessijohtamisella on osoitettu olevan yhteys sekä yrityksen kilpailukykyyn että asiakkaan kokemaan arvoon.
3. Prosessijohtamisen tärkein tavoite on arvon tuottaminen asiakkaalle.
4. Prosessijohtamisen mukaan asiakas arvioi organisaation toimintaa ydinprosessien perusteella.

11. Mikä seuraavista väittämistä ei pidä paikkaansa?

1. Yrityksen imagolla tarkoitetaan ihmisten mielissä syntynyttä yleistä kuvaa yrityksestä.
2. Organisaation identiteetin tutkiminen auttaa ymmärtämään, mitä organisaation jäsenet ajattelevat ja miksi he toimivat niin kuin toimivat.
3. Maine rakentuu monista tekijöistä, ja sillä tarkoitetaan sidosryhmien pitkän aikavälin kokonaisarvioita yrityksestä.
4. Brändin suhdenäkökulma viittaa samoista brändeistä kiinnostuneiden kuluttajien keskinäisiin suhteisiin ja heidän muodostamiinsa ryhmiin.

Kysymykset 12-15 ovat oikein/väärin –kysymyksiä. Kunkin kysymyksen kohdalla on pelkkä väittämä tai esittävä teksti ja tähän liittyvä väittämä.

12. Väittämä: Tutkijat Lawrence ja Lorsch (1969) käyttivät tutkimuksessaan mekaanisen ja orgaanisen organisaation käsitteitä.

1. Väittämä on oikein.

2. Väittämä on väärin.

13. Väittämä: Kulttuurinäkökulman mukaan organisaatiot voidaan, ainakin tiettyyn rajaan asti, ymmärtää arvoihin perustuviksi, jaetuiksi merkitysjärjestelmiksi, jotka ovat kulttuurin tuotteita, mutta jotka eivät tuota kulttuuria.

1. Väittämä on oikein.

2. Väittämä on väärin.

14. Väittämä: Alaistaidot ovat esimiestaitojen vastakohta.

1. Väittämä on oikein.

2. Väittämä on väärin.

15. Väittämä: Alaistaidoilla tarkoitetaan työntekijän organisaation kanssa solmimaa psykologista sopimusta.

1. Väittämä on oikein.

2. Väittämä on väärin.

**Ikäheimo – Laitinen E. – Laitinen T. – Puttonen:
LASKENTATOIMI JA RAHOITUS**

16. Mikä seuraavista kustannuslaskentaan liittyvistä väittämistä ei pidä paikkaansa?
1. Toimittajien arviointiin liittyvät kustannukset ovat huonon laadun estämiskustannuksia.
 2. Jos tuotteen kertyneen tuotannon keskimääräiset yksikkökustannukset pienenevät 20 % tuotannon määrän kaksinkertaistuessa, sanotaan oppimisprosentin olevan 20 %.
 3. Ympäristöraportoinnin kustannukset kuuluvat yrityksen imagokustannuksiin.
 4. Avointen kirjojen laskentajärjestelmä liittyy verkoston kustannuslaskentaan.
17. Mikä seuraavista yrityksen rahoitussuunnitteluun liittyvistä väittämistä ei pidä paikkaansa?
1. Vaihtovelkakirjalainassa optio- ja lainaosuudet voidaan irrottaa erilleen.
 2. Pääomalainat kuuluvat välirahoitusinstrumentteihin.
 3. Optiolainaan liittyvä optio kannattaa toteuttaa, mikäli osakekurssi nousee yli optiotodistuksen merkintähinnan.
 4. Pääomalainan haltijalla on konkurssissa kaikkia muita velkojia huonompi oikeus yhtiön varoihin.
18. Mikä seuraavista tuloslaskelmaan liittyvistä väittämistä ei pidä paikkaansa?
1. Satunnaiset erät esitetään tuloslaskelmassa korkokulujen jälkeen.
 2. Liiketoiminnan muut kulut vähentävät liikevoittoa.
 3. Liikevaihtoa laskettaessa yrityksen varsinaisen toiminnan myyntituottoihin lisätään arvonalisävero ja muut välittömästi myynnin määrään perustuvat verot.
 4. Tilinpäätössiirrot sisältävät poistoeron ja vapaaehtoisten varausten lisäykset tai vähennykset.

19. Mikä seuraavista yrityksen pääomarakenteeseen liittyvistä väittämistä ei pidä paikkaansa?
1. Velan vipuvaikutus toimii haitallisesti, jos koko pääoman tuotto alittaa vieraan pääoman kustannuksen.
 2. Jos yrityksen keskimääräinen painotettu pääoman kustannus on 10 %, oman pääoman määrä on 60 %, vieraan pääoman määrä on 40 %, oman pääoman kustannus on 13 %, niin vieraan pääoman kustannus on 5,5 %.
 3. Jos yrityksen oman pääoman määrä on 35 %, vieraan pääoman määrä on 65 %, oman pääoman kustannus on 12 % ja vieraan pääoman kustannus on 8 %, niin keskimääräinen painotettu pääoman kustannus on 9,1 %.
 4. Velan vipuvaikutuksen simuloinnilla ei voida määrittää yrityksen optimaalista pääomarakennetta.
20. Mikä seuraavista toimintakertomukseen liittyvistä väittämistä ei pidä paikkaansa?
1. Toimintakertomuksessa vaaditaan kirjanpitolain mukaan tietoja olennaisista tapahtumista tilikauden päättymisen jälkeen.
 2. Toimintakertomuksessa vaaditaan osakeyhtiölain mukaan tietoja lähipiirilainoista.
 3. Toimintakertomuksen keskeisimmät laadintaperiaatteet ovat varovaisuus, olennaisuus ja johdonmukaisuus.
 4. Toimintakertomuksessa vaaditaan osakeyhtiölain mukaan selvitys tutkimus- ja kehitystoiminnan laajuudesta.
21. Mikä seuraavista taseeseen liittyvistä väittämistä pitää paikkansa?
1. Taseen vastattavaa –puoli muodostuu pysyvistä vastattavista ja vaihtuvista vastattavista.
 2. Vaihto-omaisuus ei koostu myytäväksi tarkoitetuista hyödykkeistä.
 3. Liikearvoa ei voi syntyä yrityskauppojen yhteydessä.
 4. Patentit ja lisenssit ovat esimerkkejä aineettomista oikeuksista.

22. Mikä seuraavista yrityksen rahoitussuunnitteluun liittyvistä väittämistä pitää paikkansa?

1. Rahoitusmarkkinoilla alle vuoden pituiset rahoitusvaateet kuuluvat rahamarkkinoille.
2. Koko osakemarkkinoiden beta –kerroin on alle yhden.
3. Yrityksen luottoluokituksen muutos keskitason luokituksesta "High yield" – luokkaan laskee sen lainarahan hintaa.
4. Osakeannin kautta hankittu pääoma on sisäistä omaa pääomaa.

23. Mikä seuraavista kirjanpidon kirjauksiin liittyvistä väittämistä ei pidä paikkaansa?

1. Tiliristikossa debet –puolen merkinnästä voidaan käyttää myös ilmausta veloitus.
2. Saatavan vähennys kirjataan saatava –tilin kredit –puolelle.
3. Lisäys kassatilillä kirjataan debet –puolelle.
4. Jos yritys myy käteisellä asiakkaalleen tuotteitaan 100 eurolla, kirjataan "per Myynnit an Kassatili 100 euroa".

24. Yritys arvioi osakkeensa arvoa käyttäen hyväkseen seuraavia yksinkertaistavia oletuksia. Yritys maksaisi joka vuosi loputtoman ajan osingon, joka olisi ensimmäisenä vuotena 0,80 euroa ja osinkojen kasvuvauhti olisi vakio 5 % vuodessa. Yrityksen osakkeenomistajien tuottovaatimus olisi vakio 13 %.

Mikä seuraavista väittämistä pitää paikkansa, kun yritys huomioi kaikki yllämainitut ja vain yllämainitut muuttujat osakkeensa arvonmäärityksessä? Pyöristys lähimpään senttiin.

1. Osakkeen arvo on 16,00 euroa.
2. Osakkeen arvo on 6,15 euroa.
3. Osakkeen arvo on 10,00 euroa.
4. Osakkeen arvo on 4,44 euroa.

25. Mikä seuraavista tilinpäätösanalyysin tunnuslukuihin liittyvistä väittämistä ei pidä paikkaansa?

1. Vaihto-omaisuuden kiertonopeus saadaan jakamalla liikevaihto vaihto-omaisuuden arvolla.
2. Quick ratiota laskettaessa laskelmaan ei oteta mukaan vaihto-omaisuutta.
3. Myyntisaamisten kiertoaika voidaan ilmaista päivinä.
4. Liikevoittoprosentin avulla tarkastellaan nettotulosta suhteessa liikevaihtoon.

26. Yritys myy yhtä tuotetta. Tuotteesta on käytettävissä seuraavat tiedot:

Myyntihinta	25 euroa / kappale
Muuttuva yksikkökustannus	16 euroa / kappale
Kiinteät kustannukset	20 997 euroa
Myyntimäärä	5 000 kappaletta

Mikä seuraavista yllä olevan yrityksen katetuottoanalyysiä koskevista väittämistä pitää paikkansa?

1. Jos kappalekohtainen myyntihinta putoaa 20 euroon per kappale ja kiinteät kustannukset nousevat 23 000 euroon, niin tulos on -2 000 euroa.
2. Yrityksen kriittisessä pisteessä myyntituotot euroissa ovat 59 000.
3. Yrityksen tulos on 23 000 euroa.
4. Jos yrityksen tavoitetulos on 26 253 euroa, niin myyntimäärän pitää olla 5 250 kappaletta.

27. Yritys on kaupallistamassa uutta tuotetta ja miettii nyt tuotteen hinnoittelua. Tuotteen nettomyyntihinta määritetään voittolisä- eli omakustannushinnoittelulla. Markkinatutkimuksen mukaan asiakkaat ovat valmiita maksamaan tuotteesta korkeintaan 250 euroa. Tuotetta arvioidaan myytävän 400 kappaletta. Tuotteen kiinteät kustannukset ovat 8 000 euroa ja muuttuva yksikkökustannus 191 euroa. Tavoitteeksi asetettu voittolisä on 35 euroa yksikköä kohti.

Mikä seuraavista yllä olevaa yritystä koskevista väittämistä pitää paikkansa?

1. Tuotteen omakustannusarvo on 215.
 2. Tuotteen nettomyyntihinta on 246.
 3. Tuotteen nettomyyntihinta on korkeampi kuin 250 euroa.
 4. Jos tuotteen kiinteät kustannukset olisivat 12 000 euroa, tulisi tuotteen omakustannusarvoksi 219 euroa.
28. Yritys on hankkimassa uutta konetta. Investointivaihtoehtoina se harkitsee koneita A ja B. Investoinnin hankintameno on molemmilla 120 000 euroa. Investoinnit toteutetaan vuonna 0 (investointihetki), eikä niillä oleteta olevan jäännösarvoa. Yrityksellä on käytössä seuraavat investointivaihtoehtoja koskevat tiedot oletetuista nettotuloista ja diskonttaustekijöistä 10 % laskentakorkokannalla.

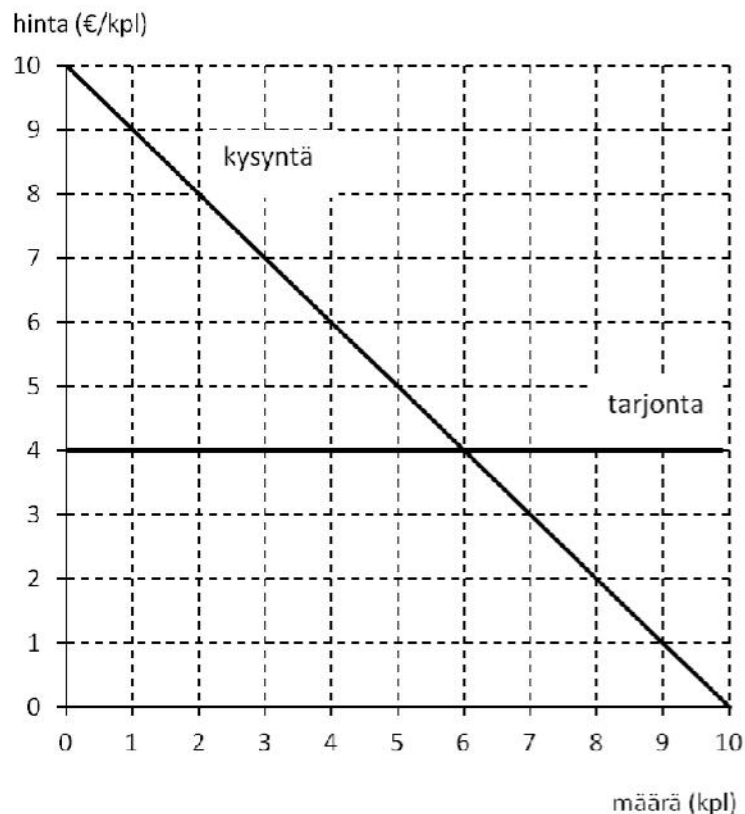
Vuosi	Kone A Nettotulo (euroa)	Kone B Nettotulo (euroa)	Diskonttaustekijä 10 %
1	60 000	50 000	0,9091
2	45 000	50 000	0,8264
3	20 000	20 000	0,7513
4	20 000	15 000	0,6830
5	10 000	10 000	0,6209

Mikä seuraavista investointivaihtoehtoja A ja B koskevista väittämistä pitää paikkansa?

1. Jos Kone B olisi ainoa vaihtoehto investoinniksi, niin siihen kannattaisi ryhtyä nettonykyarvomenetelmän pohjalta, jos käytetään 10 % laskentakorkokantaa.
2. Koneen B takaisinmaksuaika on lyhyempi kuin Koneen A.
3. Kone A:an sisäinen korkokanta on suurempi kuin kymmenen %.
4. Kone B:n sisäinen korkokanta on 11,5 %.

**Pohjola:
TALOUSTIETEEN OPPIKIRJA**

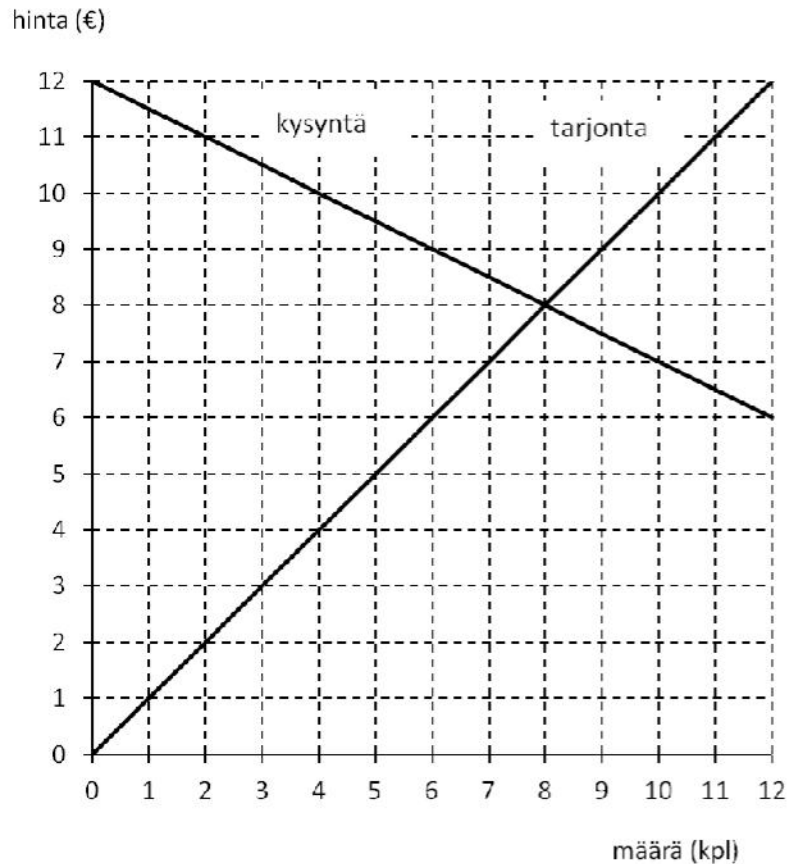
29. Täydellisen kilpailun markkinoilla toimivan yrityksen hyödykettä koskevaan tarjontapäätökseen ei vaikuta
1. hyödykkeen hinta ja sen tuotannolle vaihtoehtoisten hyödykkeiden hinnat.
 2. hyödykkeen valmistukseen käytettävä tuotantoteknologia.
 3. hyödykkeen valmistukseen käytettyjen tuotannontekijöiden hinnat.
 4. hyödykettä ostavien kuluttajien tarpeet.
30. Tarkastellaan täydellisen kilpailun markkinoita, joilla hyödykkeen kysyntää ja tarjontaa esittävät alla olevaan kuvioon piirretyt suorat. Vaaka-akselilla on hyödykkeen määrä kappaleina ja pystyakselilla hinta euroina kappaletta kohden. Oletetaan, että hyödykemarkkinat muuttuvat yhtäkkiä täydellisen kilpailun markkinoista monopoliksi. Hyödykkeen kysyntä ja valmistuskustannukset pysyvät samoina.



Markkinoille syntynyt monopoli maksimoi voittonsa tuottamalla

1. 3 kappaletta.
2. 4 kappaletta.
3. 5 kappaletta.
4. 6 kappaletta.

31. Tarkastellaan hyödykeverotuksen kohtaantoa. Alla olevassa kuviossa esitetyn hyödykkeen markkinat ovat tasapainossa, jossa hyödykkeen markkinahinta on 8 euroa kappaleelta ja markkinoilla vaihdettu määrä on 8 kappaletta.



Kun hyödykkeelle asetetaan tuottajilta eli myyjiltä perittävä 3 euron suuruinen vero myydyltä kappaleelta, syntyy markkinoille uusi tasapaino, jossa markkinahinnan muutoksen myötä

1. vero siirtyy kokonaan ostajien maksettavaksi.
2. verosta 2 euroa siirtyy ostajien maksettavaksi ja 1 euro jää myyjien maksettavaksi.
3. verosta 1 euro siirtyy ostajien maksettavaksi ja 2 euroa jää myyjien maksettavaksi.
4. vero jää kokonaan myyjien maksettavaksi.

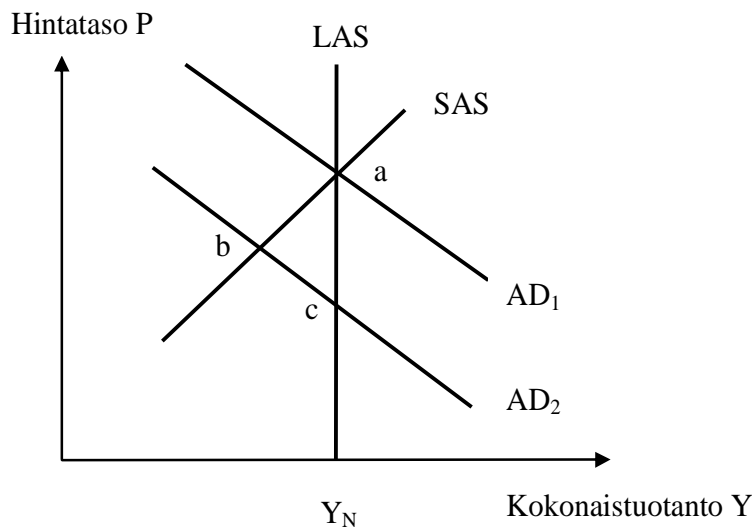
32. Alla olevassa taulukossa on maaliskuussa 2013 julkaistuja tilastotietoja Suomen kansantaloudesta vuosina 2011 ja 2012:

Vuosi	Käypähintainen bruttokansantuote (miljardia euroa)	Kansantalouden kokonaistarjonta (miljardia euroa)	BKT-deflaattori (indeksi)
2011	189,5	268,1	100,0
2012	194,5	272,9	102,8

Näistä tiedoista voidaan päätellä, että vuonna 2012 Suomen kansantalouden kokonaistuotannon määrä

1. kasvoi 2,8 prosenttia.
 2. supistui 0,2 prosenttia.
 3. kasvoi 1,8 prosenttia.
 4. supistui 1,0 prosenttia.
33. Bruttokansantuotteen määrällä asukasta kohden mitattu elintaso kasvoi 14-kertaiseksi Suomessa vuosina 1900–2011. Tämä kasvun keskeisiä lähteitä ei ollut
1. työn tuottavuuden kasvu.
 2. yleiskäyttöisen teknologian kehitys.
 3. uusien tuotteiden ja toimintatapojen syntyminen.
 4. asukasta kohden tehtyjen työtuntien määrän kasvu.
34. Tarkastellaan minimipalkkalainsäädännön aiheuttamaa työttömyyttä. Olkoon työn kysyntäkäyrä muotoa $w = 40 - 0,4 L_D$ ja tarjontakäyrä muotoa $w = 0,4 L_S$, kun w on palkka työntekijää kohden euroina, L_D on työn kysyntä henkilöinä mitattuna ja L_S on työn tarjonta henkilöinä mitattuna. Työvoiman määrä N on palkkatasosta riippumaton vakio 80 henkilöä. Minimipalkan ollessa 30 euroa
1. tahattomasti työttöminä on 0 henkilöä ja vapaaehtoisesti työttöminä on 55 henkilöä.
 2. tahattomasti työttöminä on 5 henkilöä ja vapaaehtoisesti työttöminä on 50 henkilöä.
 3. tahattomasti työttöminä on 50 henkilöä ja vapaaehtoisesti työttöminä on 5 henkilöä.
 4. tahattomasti työttöminä on 55 henkilöä ja vapaaehtoisesti työttöminä on 0 henkilöä.

35. Alla oleva kuvio esittää epäsymmetrisen kysyntähäiriön kohteeksi joutunutta euroalueen pientä jäsenmaata. Sen vientituotteiden kysyntä maailmanmarkkinoilla on heikentynyt. Yksin tätä kansantaloutta euroalueella kohdannut häiriö on heikentänyt kokonaiskysyntää siten, että sen kuvaaja on siirtynyt asemasta AD_1 asemaan AD_2 , jolloin on syntynyt pisteen b kuvaama matalasuhdanne. Kokonaistuotanto on pudonnut potentiaalista eli luonnollista tasoaan Y_N pienemmäksi. SAS kuvaa lyhyen ajan kokonaistarjontaa ja LAS pitkän ajan kokonaistarjontaa.



Mikä seuraavista väittämistä pitää paikkansa?

1. Kyseisen maan viennin vähetessä euro devalvoituu, mikä vahvistaa kokonaiskysyntää vientikysynnän elpymisen kautta. Kokonaiskysyntä vahvistuu takaisin asemaan AD_1 , jolloin kansantalous palautuu pitkän ajan tasapainoon a ilman mitään erityisiä raha- ja finanssipoliittisia toimenpiteitä.
2. Matalasuhdanne poistuu ennen pitkää lyhyen ajan kokonaistarjontaa vahvistavan sisäisen devalvaation kautta ilman mitään erityisiä raha- tai finanssipoliittisia toimenpiteitä, ja kansantalous päättyy uuteen, pisteen c esittämään pitkän ajan tasapainoon.
3. Kyseisen maan jouduttua matalasuhdanteeseen Euroopan keskuspankki laskee ohjaukorkoiaan, mikä elvyttää kokonaiskysyntää. Se vahvistuu takaisin asemaan AD_1 , jolloin kansantalous palautuu pitkän ajan tasapainoon a.
4. Vaikka kyseisellä maalla olisi finanssipoliittista liikkumavaraa eli varaa harjoittaa elvyttävää finanssipoliittikkaa, sen kansallinen finanssipoliittikka on tehotonta matalasuhdanteen torjunnassa, koska elvytys johtaisi euroalueen korkojen nousuun ja euron vahvistumiseen.

Kallio – Korhonen – Salo:

JOHDATUS KVANTITATIIVISEEN ANALYYSIIN TALOUSTIETEISSÄ

36. Mikä seuraavista väittämistä pitää paikkansa, kun e on Neperin luku ja \ln viittaa luonnolliseen logaritmiin?

1. Eksponenttifunktio $f(x) = e^{kx}$ on positiivinen kaikilla x :n arvoilla, kun $k < 0$.
2. Logaritmifunktio $f(x) = \ln(kx)$ on positiivinen kaikilla x :n arvoilla, kun $k > 0$.
3. Jos funktion $f(x)$ derivaatta $f'(x) = 0$ kohdassa $x=x_0$, niin funktiolla on kohdassa x_0 paikallinen ääriarvokohta.
4. Funktio $f(x) = \ln(2x)$ on aidosti konvekksi.

37. Mikä seuraavista lausekkeista on eri suuri kuin muut, kun $x \neq e$?

1. $e^{\ln x}$
2. $\ln e^x$
3. $e \ln x$
4. $x^{\ln e}$

38. Mikä seuraavista väittämistä pitää paikkansa?

1. Tilastollisella analyysillä ei voida tutkia havaintoyksiköitä kuvaavia subjektiivisiä tietoja.
2. Havaintoaineisto muodostuu niistä alkioista, jotka ovat tutkimuksen kohteena.
3. Otoksesta laskettujen tunnuslukujen perusteella voidaan tehdä päätelmiä perusjoukon parametreista.
4. Jos mittaustuloksiin ei sisälly satunnaisvirhettä, on mittauksen validiteetti korkea.

39. Mikä seuraavista väittämistä pitää paikkansa?

1. Summajakauma soveltuu nominaaliasteikollisille muuttujille.
2. Ristiintaulukoinnilla tarkoitetaan yksiulotteisen jakauman esittämistä ristikkomuodossa.
3. Mediaani, moodi ja keskipoikkeama ovat keskilukuja.
4. Vaihteluvälin leveys, keskihajonta ja varianssi ovat hajontalukuja.

40. Heitetään kolikkoa. Määritellään satunnaismuuttuja \underline{x} seuraavasti:

$\underline{x} = 1$, jos heitto on kruuna
 $\underline{x} = 0$, jos heitto on klaava

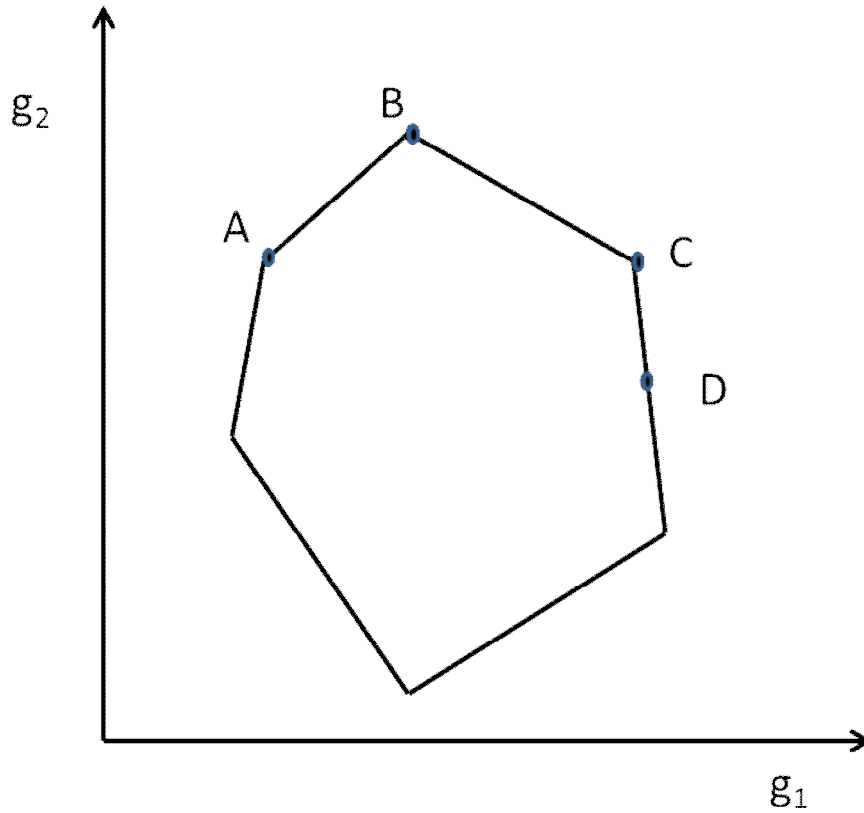
Olkoon klaavan todennäköisyys p , $0 < p < 1$. Tällöin \underline{x} :n odotusarvo $E\{\underline{x}\}$ on

1. 0.
2. 1.
3. p .
4. $1-p$.

41. Havaintoaineistoon on poimittu perusjoukosta kolme havaintoa: 0, 20 ja y . Kuinka suuri olisi y :n oltava, jotta muuttujan aritmeettinen keskiarvo ja keskihajonta olisivat yhtä suuria?

1. 0
2. 10
3. 15
4. 30

42. Tarkastellaan kahden tavoitteen g_1 ja g_2 maksimointiongelmaa, jossa molemmat tavoitteet halutaan mahdollisimman suuriksi. Käypä joukko on esitetty alla olevassa kuvassa monikulmion sisään jäävänä alueena. Mikä alla olevassa kuvassa esitetyistä pisteistä A, B, C, D ei ole Pareto-piste?



1. A
2. B
3. C
4. D