



Kauppatieteellinen ala  
YHTEISVALINTA

VALINTAKOE

4.6.2014

## PISTEYTYS

### Koetyyppi

Kokeessa on 50 tehtävää. Ne on ryhmitelty osa-alueittain. Kunkin tehtävän vastaus perustuu ko. osa-alueen ennakkoon ilmoitettuun koemateriaaliin. Tehtävät 17-36 ovat oikein/väärin –kysymyksiä. Tehtävät 1-16 ja 37-50 ovat monivalintakysymyksiä. Tehtävät on laadittu siten, että kunkin tehtävään on vain yksi oikea tai lähinnä oikea vastaus. Mikäli täysin oikeaa vastausta ei ole annettu, tulee valita lähinnä oikea vastaus. Koekirjoissa esitetyt käsitykset ovat kirjoittajien omia, eikä yliopisto ota niihin kantaa.

### Pistelasku

Monivalintakysymysten osalta (tehtävät 1-16 ja 37-50) oikeasta vastauksesta annetaan +1 piste, väärästä vastauksesta - 0,5 pistettä ja tyhjästä 0 pistettä. Oikein/väärin–kysymysten osalta (tehtävät 17-36) oikeasta vastauksesta annetaan + 0,5 pistettä, väärästä vastauksesta - 0,25 pistettä ja

tyhjästä 0 pistettä. Vastaamatta jättäminen ei vähennä pisteitä eikä sitä ole rajoitettu. Hakijan tulee saada kokeesta vähintään 10 pistettä voidakseen tulla valituksi.

Mikäli kokeen jälkeen kävisi ilmi, että kysymykseen on edellä todettu vastausohje huomioon ottaenkin useampi kuin yksi oikea vastausvaihtoehto, arvostellaan koe hyväksymällä ko. kysymykseen yhtäaikaisesti kaikki oikeat vastausvaihtoehdot.

Mikäli kokeen jälkeen kävisi ilmi, että kysymykseen ei edellä todettu vastausohje huomioon ottaenkaan ole oikeaa vastausvaihtoehtoa, arvostellaan koe jättämällä ko. kysymys huomioon ottamatta.

**Hakijan kaikki nimet:**

---

**Hakijan syntymäaika:**

---

**Hakijanumero (löytyy**

**vastauslomakkeesta):**

---

**Puusa - Reijonen – Juuti - Laukkanen:**

**AKATEMIASTA MARKKINAPAIKALLE – JOHTAMINEN JA MARKKINOINTI  
AIKANSÄ KUVINA**

1. Mikä seuraavista organisaatio- ja johtamisteorioita koskevista väittämistä ei pidä paikkaansa?
  1. Tayloristisella työn organisoinnilla tarkoitetaan sitä, että työt on pitkälle ositettu.
  2. Klassisissa teorioissa organisaatioiden toimintaa tarkasteltiin organisaatioiden sisäisten toimintojen tehokkuuden kannalta.
  3. Weberin mukaan byrokraattista organisaatiota voidaan pitää yhtenä organisaation ihannemallina.
  4. Fayolin johtamis- ja organisointiperiaatteita olivat työntekijöiden tieteellinen valinta, urakkapalkkaus ja uudenlainen johtamis- ja työn organisointitapa.
  
2. Mikä seuraavista organisaatio- ja johtamisteorioita koskevista väittämistä pitää paikkansa?
  1. Kontingenssiteorian mukaan orgaaninen organisaatorakenne on paras organisaatorakenteista.
  2. Hawthorne-tutkimuksen tuloksia ei selittänyt sosiaalisten työolojen kehittyminen.
  3. Tutkijat Burns ja Stalker (1961) käyttivät tutkimuksessaan erilaistuneisuuden ja integraation käsitteitä.
  4. Kulttuurinäkökulman mukaan organisaatiot voidaan, ainakin tiettyyn rajaan asti, ymmärtää arvoihin perustuviksi, jaetuiksi merkitysjärjestelmiksi, jotka ovat kulttuurin tuotteita ja tuottajia.

3. Mikä seuraavista markkinointiajattelua ja markkinointiteorioita koskevista väittämistä ei pidä paikkaansa?
1. Kerinin (1996) kuvaamassa 'Markkinointi johtamistoimintona' vaiheessa kiinnitettiin erityistä huomiota markkinatutkimukseen ja markkinointiprosessien johtamiseen.
  2. Markkinoinnin tieteenä katsotaan syntyneen 1960-luvulla.
  3. Kerinin (1996) mukaan 'Markkinointi integroivana tieteenä' vaiheessa kirjallisuudessa alkoi yhä laajemmin esiintyä entistä kehittyneempiä tilastollisia menetelmiä, joiden avulla pystyttiin kuvaamaan todennäköisyyksiä ja määrittelemään kausaalisuhteita.
  4. Markkinoinnin tuotantosuuntaisessa vaiheessa tuotteiden kysyntä ylitti tarjonnan.
4. Mikä seuraavista väittämistä ei pidä paikkaansa?
1. Skaalaedulla tarkoitetaan tilannetta, jossa yrityksen kasvattaessa tuotantoaan ja lisätessä volyymia tuotannon keskimääräiset kustannukset tiettyyn rajaan asti laskevat, jolloin yrityksen on mahdollista tarjota tuote asiakkaalle kilpailijaa halvemmalla hinnalla.
  2. Suomalaisista yrityksistä suurin osa on pieniä tai keskisuuria.
  3. Suomalaisten yritysten pääasiallisena kansainvälistymisen operaatiomuotona on nykyään tuonti ja vienti.
  4. Markkinoiden saturaatio tarkoittaa tilannetta, jossa yrityksen kasvumahdollisuudet tyrehtyvät, kun kysyntä alkaa laskea ja asiakkaiden ja uusien tulokkaiden neuvotteluvoima kasvaa.

## 5. Mikä seuraavista väittämistä pitää paikkansa?

1. SWOT - analyysi tarkoittaa menetelmää, jonka avulla voidaan tarkastella sellaisia liiketoimintaympäristöön liittyviä tekijöitä, joihin yksittäinen yritys ei pysty omalla strategiavalinnallaan vaikuttamaan.
2. Porterin toimiala-analyysimallin mukaan toimialan rakennetta määrittäviä kilpailuvoimia ovat nykyiset kilpailijat, uusien tulokkaiden uhka, entiset kilpailijat, asiakkaat, korvaavat tuotteet sekä tavarantoimittajat.
3. PESTE – analyysin avulla yritys kartoittaa ne omintakeiset pätevyudet, joiden avulla se voi sopeutua ympäristöönsä menestyksekkäästi.

4. Porterin toimiala-analyysimallin osatekijät ovat tunnistettavissa toimialasta riippumatta.

6. Mikä seuraavista Porterin toimiala-analyysiin liittyvistä väittämistä ei pidä paikkaansa?

1. Asiakkaan neuvotteluvoimaa heikentää korkeat tavarantoimittajan vaihtokustannukset.
2. Korvaavien tuotteiden lisääntyminen markkinoilla heikentää nykyisten kilpailijoiden neuvotteluvoimaa.
3. Nykyisten kilpailijoiden neuvotteluasemaa vahvistaa kilpailun vähyys.

4. Tavarantoimittajan neuvotteluvoimaa markkinoilla heikentää se, että tavarantoimittajan vaihdon kustannus on korkea.

## 7. Mikä seuraavista väittämistä pitää paikkansa?

1. Strategian erinomaisuuskoulukunta painottaa strategian suunnittelua tavoitteena ymmärtää ympäristön ominaisuuksia, jolloin myös yrityksen menestyminen selittyy sen kyvyllä sopeutua ympäristöönsä.

2. Strategian suunnittelulähtöisen koulukunnan mukaan strategian suunnittelu ja toteutus voidaan erottaa toisistaan.

3. Suunnitellun muutoksen paradoksilla tarkoitetaan sitä, että käytännössä muutoksen toteutumisprosessi on rationaalisesti ja ennustettavasti etenevä.

4. Toteutuvan muutoksen näkökulman mukaan muutosprosessia leimaavat lineaarisuus ja rationaalisuus.

8. Mikä seuraavista markkinointiin liittyvistä väittämistä pitää paikkansa?
1. Transaktiomarkkinoinnissa korostetaan pitkäkestoisia asiakassuhteita.
  2. Kulutushyödykkeellä tarkoitetaan pitkän aikaa ja useita käyttökertoja kestäviä tuotteita.
  3. Tuotantohinta vaihtelee suhteessa kysyntään ja tarjontaan.
  4. Suoramyynti valmistajalta asiakkaalle on järkevintä silloin, kun kyseessä on korkean teknologian tuote, jonka kustannukset ovat suuret.
9. Mikä seuraavista palveluihin liittyvistä väittämistä pitää paikkansa?
1. Palveluiden vuorovaikutuksellisuus tulee esille siinä, että palvelu on olemassa vain palvelukohtaamisessa.
  2. Palvelut voidaan täysin standardoida.
  3. Palvelulogiikan mukaan perinteinen jaottelu tuotteisiin ja palveluihin ei ole vanhentunut.
  4. Palvelun kokemusominaisuuksia voi arvioida etukäteen.
10. Mikä seuraavista palveluiden markkinointia ja johtamista sekä palveluiden laatuviiluja kuvaavista väittämistä ei pidä paikkaansa?
1. Asiakkaan kokema palvelun toiminnallinen laatu viittaa siihen, miten vuorovaikutus ja palvelun palveluprosessi toimivat.
  2. Palvelujohtaminen on lupauksen antamista, mahdollistamista ja lunastamista.
  3. Laatuvaatimusten viilu syntyy, jos palveluprosessin suunnittelussa kiinnitetään huomiota väriin asioihin tai prosessille ei aseteta selkeitä tavoitteita.
  4. Palvelun toimituksen viilu syntyy, jos asiakas kokee, että markkinointiviestinnässä annettu lupaus ei vastaa todellista, tarjottua palvelua.

11. Mikä seuraavista kuluttajakäyttäytymistä ja B2B-käyttäytymistä koskevista väittämistä ei pidä paikkaansa?
1. Kuluttajakäyttäytyminen on dynaamista, interaktiivista ja sisältää vaihdantaa.
  2. Kuluttajan passiivinen informaation hankinta tarkoittaa sitä, että tunnistettuaan tarpeensa kuluttaja etsii tietoa haluamastaan tuotteesta tai palvelusta vain hyvin valikoiduista lähteistä.
  3. B2B-asiakkaan ostoprosessi on yleensä pitkä ja muodollinen, ostomäärät ovat suuria ja päätöksentekoon osallistuu useita henkilöitä.
  4. B2B asiakkaat vaativat yleensä räätälöityjä tuotteita.
12. Mikä seuraavista väittämistä ei pidä paikkaansa?
1. Organisaatioon voi rakentua useita, joskus keskenään ristiriitaisia ja kilpailevia identiteettejä.
  2. Yrityksellä ei ole vain yhtä imagoa.
  3. Brändin suhdenäkökulman mukaan brändin johtamisen keskiössä on brändin ja käyttäjien persoonat sekä näiden persoonien kohtaaminen.
  4. Brändin persoonallisuusnäkökulmassa korostetaan brändien merkitystä kuluttajien identiteetin luojana ja itseilmaisun välineenä.
13. Mikä seuraavista aineetonta pääomaa kuvaavista väittämistä ei pidä paikkaansa?
1. Aineettoman pääoman kokonaisuus rakentuu aina erilaiseksi eri yrityksissä.
  2. Näkymättömyys, vaikea määriteltävyys ja subjektiivisuus ovat aineetonta pääomaa kuvailevia ominaisuuksia.
  3. Yhteisöllinen inhimillinen pääoma tarkoittaa niitä puitteita, jotka mahdollistavat muiden aineettoman pääoman osa-alueiden hyödyntämisen.
  4. Organisaation suhdepääomaan kuuluvat esimerkiksi yrityksen brändi, imago ja maine.

**Ikäheimo – Laitinen E. – Laitinen T. – Puttonen:  
LASKENTATOIMI JA RAHOITUS**

14. Yrityksen koneet ja kalusto – tilin saldo tilikauden 1.1.2014 – 31.12.2014 alkaessa (1.1.2014) on nolla euroa. Yritys hankkii heti tilikauden alkaessa (1.1.2014) koneen A hintaan 200 000 euroa. Koneen taloudellinen pitoaika on viisi vuotta. Kone poistetaan kokonaisuudessaan taloudellisen pitoaikansa kuluessa käyttäen tasapoistomenetelmää. Vaikka kone vastaanotetaan 1.1.2014, yritys saa neuvoteltua koneen maksamiseen pitkän maksuajan. Puolet koneen hinnasta maksetaan 30.6.2014, mutta loppuosa vasta 30.6.2015. Yritys ei hanki muita koneita, eikä kalustoa tilikaudella.

Mikä seuraavista yllä olevaa tilannetta kuvaavista väittämistä pitää paikkansa?

1. Koneiden ja kaluston menojäännös tilinpäätöksessä 31.12.2014 on 190 000 euroa.
  2. Koneiden ja kaluston menojäännös tilinpäätöksessä 31.12.2014 on 180 000 euroa.
  3. Koneiden ja kaluston menojäännös tilinpäätöksessä 31.12.2014 on 80 000 euroa.
  4. Koneiden ja kaluston menojäännös tilinpäätöksessä 31.12.2014 on 160 000 euroa.
15. Yritys aikoo hankkia uuden maalauslaitteiston. Toisensa poissulkevin investointivaihtoehtoina se harkitsee laitteistoja A ja B. Investoinnin hankintamenot molemmilla laitteistoilla ovat 90 000 euroa. Investoinnit toteutetaan vuonna 0, eikä niillä oleteta olevan jäännösarvoa. Investoinnin pitoaika on viisi vuotta. Yrityksellä on käytössä seuraavat investointivaihtoehtoja koskevat tiedot oletetuista nettotuloista ja diskonttaustekijöistä 10 % korkokannalla.

Vuosi	Laitteisto A Nettotulo (euroa)	Laitteisto B Nettotulo (euroa)	Diskonttaustekijä 10%
1	39 000	39 000	0,9091
2	30 000	25 000	0,8264
3	18 000	22 000	0,7513
4	14 000	18 000	0,6830
5	12 000	12 000	0,6209

Mikä seuraavista investointivaihtoehtoja A ja B koskevista väittämistä ei pidä paikkaansa?

1. Nettonykyarvomenetelmä suosittaa laitteiston B hankkimista.
2. Laitteiston B sisäinen korkokanta on suurempi kuin kymmenen.
3. Laitteiston A sisäinen korkokanta on alle kymmenen.
4. Jos laitteisto A olisi ainoa vaihtoehto investoinniksi, niin siihen kannattaisi ryhtyä.

16. Yritys valmistaa ja myy vain yhtä tuotetta. Tuotteesta on käytettävissä seuraavat tiedot:

Myyntihinta	25 euroa / kappale
Muuttuvat kustannukset	14 euroa / kappale
Myyntimäärä	6 000 kappaletta
Kiinteät kustannukset	12 001 euro

Mikä seuraavista yllä olevan yrityksen katetuottoanalyysia koskevista väittämistä pitää paikkansa?

1. Yrityksen kriittisessä pisteessä myynnin kappalemäärä on 2 182 kappaletta.
2. Yrityksen tulos on 66 000 euroa.
3. Jos yrityksen tulokseen lisätään kiinteät kustannukset, niin saadaan 12 001 euroa.
4. Yrityksen kriittisessä pisteessä myynti euroissa on 27 275.

Kysymykset 17-36 ovat oikein/väärin –kysymyksiä. Kunkin kysymyksen kohdalla on pelkkä väittäjä tai esittävä teksti ja tähän liittyvä väittäjä.

17. Väittäjä: Maksetut vuokrat kirjataan vuokramenojen tilin kredit-puolelle.

1. Väittäjä on oikein.
2. Väittäjä on väärin.

18. Väittäjä: Tuotteen myynnistä asiakkaalta saatu maksu kassatilille kirjataan kassatilin debet-puolelle lisäyksenä.

1. Väittäjä on oikein.
2. Väittäjä on väärin.

19. Väittäjä: Myynnit – tili päätetään tilinpäätösvaiheessa kirjauksella per Myynnit an Tulos.

1. Väittäjä on oikein.
2. Väittäjä on väärin.



20. Väittämä: Tilinpäätösvaiheessa tilikauden voitto kirjataan kirjauksella per Tulosan Tase.
1. Väittämä on oikein.
  2. Väittämä on väärin.
21. Väittämä: Koneista tehtävät poistot kirjataan Koneet ja kalusto – tilin debetpuolelle.
1. Väittämä on oikein.
  2. Väittämä on väärin.
22. Väittämä: Jos investoinnin sisäinen korkokanta on suurempi kuin tavoitteeksi asetettu laskentakorkokanta, on hankkeen nettonykyarvo positiivinen.
1. Väittämä on oikein.
  2. Väittämä on väärin.
23. Väittämä: Tämä väittämä liittyy oppimiskäyräajatteluun. Jos tuotteen kertyneen tuotannon keskimääräiset yksikkökustannukset pienenevät 10 % tuotannon määrän kaksinkertaistuessa, sanotaan oppimisprosentin olevan 10 %.
1. Väittämä on oikein.
  2. Väittämä on väärin.
24. Väittämä: Yrityksen maksuvalmiutta kuvaava quick ratio – tunnusluku lasketaan jakamalla rahoitusomaisuus lyhytaikaisella vieraalla pääomalla.
1. Väittämä on oikein.
  2. Väittämä on väärin.
25. Väittämä: Sijoittaja voi vaihtaa hallussaan olevan vaihtovelkakirjalainan yrityksen osakkeisiin.
1. Väittämä on oikein.
  2. Väittämä on väärin.

26. Väittämä: Luottoluokitusyritys Standard & Poor's luokitus AAA ilmaisee reitattavan osalta korkeaa luottokelpoisuutta.
1. Väittämä on oikein.
  2. Väittämä on väärin.
27. Väittämä: Yrityksellä ei voi olla taseen vaihtuvissa vastaavissa myyntisaamisia sekä pitkäaikaisten että lyhytaikaisten saamisten joukossa.
1. Väittämä on oikein.
  2. Väittämä on väärin.
28. Väittämä: Vararahasto on oman pääoman erä.
1. Väittämä on oikein.
  2. Väittämä on väärin.
29. Väittämä: Kirjanpitolain mukaan toimintakertomuksessa on ilmoitettava tieto yhtiön ulkomaisista sivuliikkeistä.
1. Väittämä on oikein.
  2. Väittämä on väärin.
30. Väittämä: Osakepääoman riskipremio määräytyy rahoitusteorian mukaan ns. capital asset portfolio – mallin (CAPM) mukaan.
1. Väittämä on oikein.
  2. Väittämä on väärin.
31. Väittämä: Velan vipuvaikutuksella tarkoitetaan pyrkimystä oman pääoman tuoton lisäämiseen kasvattamalla oman pääoman suhteellista osuutta yrityksen taseessa.
1. Väittämä on oikein.
  2. Väittämä on väärin.

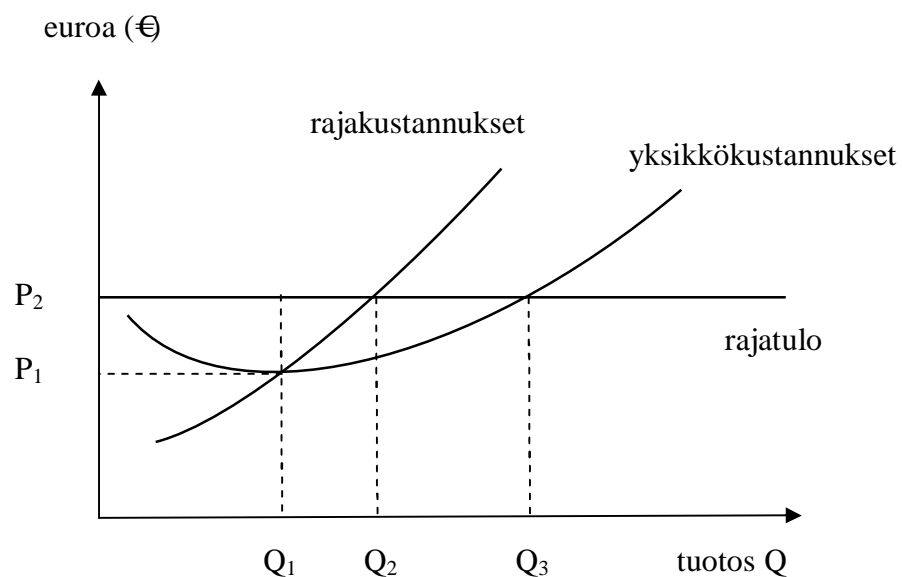
32. Väittämä: Toimintopohjaisen budjetoinnin (eli ABB:n) ensimmäisessä vaiheessa arvioidaan resurssikohdistimien avulla toimintojen vaatima tuotannon tekijöiden määrä.
1. Väittämä on oikein.
  2. Väittämä on väärin.
33. Väittämä: Tavoitekustannuslaskennan yhteydessä voidaan jatkuvan parantamisen (continuous improvement) avulla pyrkiä poistamaan kustannusero tämän hetken kustannuksen ja tavoitekustannuksen välillä.
1. Väittämä on oikein.
  2. Väittämä on väärin.
34. Väittämä: Jos yrityksen yrityskohtainen riskikerroin eli beta-kerroin on alle yhden, on se riskisempi yritys kuin sellainen, jolla riskikerroin on yli yksi.
1. Väittämä on oikein.
  2. Väittämä on väärin.
35. Väittämä: Jos yrityksen pääomista 60 % on vierasta pääomaa ja koko pääoman keskimääräinen painotettu kustannus on 12 % ja vieraan pääoman kustannus on 6 %, on oman pääoman kustannus 21 %.
1. Väittämä on oikein.
  2. Väittämä on väärin.
36. Väittämä: Osakkeenomistajien tuottovaatimus on 15 %. Yritys maksaa osinkona 3 euroa osaketta kohti. Osinkojen vuotuiseksi kasvuvauhdiksi määritellään 3 %. Gordonin kasvumallin mukaisesti laskettu yrityksen osakkeen arvo on 20 euroa.
1. Väittämä on oikein.
  2. Väittämä on väärin.

**Pohjola:  
TALOUSTIETEEN OPPIKIRJA**

37. Oletetaan, että jalkapallo-ottelun lipun hinta määräytyy kysynnän ja tarjonnan mukaan. Lippujen kysyntää kuvaa yhtälö  $P = 60 - X$ , jossa  $P$  on lipun hinta euroina ja  $X$  on lippujen määrä tuhansina kappaleina. Lippujen tarjonta määräytyy yksinomaan stadionin paikkojen kapasiteetin perusteella. Kapasiteetti on alkutilanteessa 30 ja laajennuksen jälkeen 40. Kysynnän ja tarjonnan alkuperäistä ja uutta, laajennuksen jälkeistä tasapainoa koskevista tiedoista keskipistemenetelmällä laskettu lippujen kysynnän hintajouston arvo on

1. -0,5.
2. -0,7.
3. -1,0.
4. -1,4.

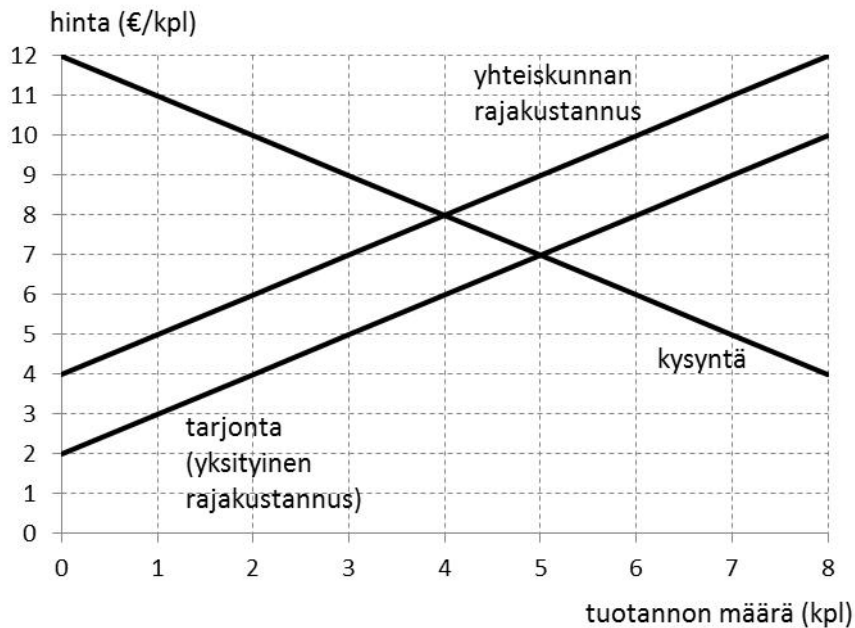
38. Alla oleva kuvio esittää täydellisen kilpailun markkinoilla toimivan yrityksen rajatuloa, rajakustannuksia ja yksikkökustannuksia.



Mikä seuraavista yllä olevaa kuviota koskevista väittämistä pitää paikkansa?

1. Yritys maksimoi voittonsa asettamalla hinnaksi  $P_1$  ja valitsemalla tuotokseksi  $Q_1$ .
2. Yritys maksimoi voittonsa asettamalla hinnaksi  $P_2$  ja valitsemalla tuotokseksi  $Q_1$ .
3. Yritys maksimoi voittonsa asettamalla hinnaksi  $P_2$  ja valitsemalla tuotokseksi  $Q_2$ .
4. Yritys maksimoi voittonsa asettamalla hinnaksi  $P_2$  ja valitsemalla tuotokseksi  $Q_3$ .

39. Alla oleva kuvio esittää sellaisen hyödykkeen markkinoita, jonka tuotannosta aiheutuu ulkoisvaikutuksia.



Yhteiskunnan kannalta optimaalinen tuotanto voidaan saavuttaa siten, että julkinen valta

1. perii tuottajilta veron, joka on 2 euroa tuotettua yksikköä kohden.
  2. perii tuottajilta veron, joka on 1 euro tuotettua yksikköä kohden.
  3. maksaa tuottajille tukipalkkion, joka on 2 euroa tuotettua yksikköä kohden.
  4. maksaa tuottajille tukipalkkion, joka on 1 euro tuotettua yksikköä kohden.
40. Oletetaan, että kauppatieteiden maisterien työmarkkinoilla vallitsee täydellinen kilpailu ja että heitä työntekijöikseen palkkaavat yritykset toimivat täydellisen kilpailun hyödykemarkkinoilla. Maisterien kysyntä vähenee ja tarjonta kasvaa palkan noustessa. Oletetaan, että taloudessa tapahtuu samanaikaisesti kaksi muutosta: (i) yliopistojen tehostaessa toimintojaan kauppatieteiden maisterien tarjonta lisääntyy eli vahvistuu, (ii) kansantalouden taantumun myötä heitä palkkaavissa yrityksissä hyödykkeiden kysyntä heikkenee. Muiden tekijöiden pysyessä ennallaan mikä seuraavista työmarkkinoiden tasapainon muutosta koskevista väittämistä pitää paikkansa?
1. Kauppatieteiden maisterien palkka laskee ja työllisyys kasvaa.
  2. Kauppatieteiden maisterien palkka laskee ja työllisyys vähenee.
  3. Kauppatieteiden maisterien palkka laskee, mutta työllisyys voi joko kasvaa, säilyä ennallaan tai vähentyä.
  4. Kauppatieteiden maisterien palkka voi joko nousta, säilyä ennallaan tai laskea, mutta työllisyys vähenee.

41. Alla olevassa taulukossa on tilinpidon tietoja kansantaloudesta:

	Miljardia euroa
Kansantulo eli nettokansantulo	162
Kiinteän pääoman kuluminen	32
Ensitulo ulkomailta, netto	1
Bruttoarvonlisäys	166
Yksityiset kulutusmenot	109
Pääoman bruttomuodostus (ml. varastojen muutos)	34
Tavaroiden ja palvelujen vienti	78
Tavaroiden ja palvelujen tuonti	78

Taulukon tiedoista voidaan päätellä, että julkiset kulutusmenot ovat

1. 52 miljardia euroa.
  2. 50 miljardia euroa.
  3. 23 miljardia euroa.
  4. 22 miljardia euroa.
42. Valtiovarainministeriö ennustaa, että vuonna 2014 Suomen reaalin, viitevuoden 2000 hinnoin mitattu bruttokansantuote on 158,4 miljardia euroa ja että potentiaalinen bruttokansantuote on 162,7 miljardia euroa. Ministeriö arvioi lisäksi, että julkisten menojen muutoksen vaikutusta kokonaiskysyntään mittaava kerroin on arvoltaan 0,75. Oletetaan, että finanssipolitiikalla ei ole tässä tilanteessa syrjäytysvaikutusta. Verojen pysyessä ennallaan tulisi ennustetun suhdannepoikkeaman eli tuotantokuilun eliminoimiseksi finanssipolitiikkaa harjoittaa siten, että
1. julkisia menoja vähennetään 3,2 miljardia euroa.
  2. julkisia menoja lisätään 3,2 miljardia euroa.
  3. julkisia menoja vähennetään 5,7 miljardia euroa.
  4. julkisia menoja lisätään 5,7 miljardia euroa.

43. Alla on neljä väittämää, jotka koskevat ekspansiiviseen finanssipolitiikkaan liittyvän syrjäytysvaikutuksen suuruutta:
- A) Keskuspankin ohjauskoron lasku pienentää syrjäytysvaikutusta.
  - B) Keskuspankin ohjauskoron nosto pienentää syrjäytysvaikutusta.
  - C) Syrjäytysvaikutus on pieni silloin, kun investoinnit reagoivat herkästi koron muutoksiin rahamarkkinoilla.
  - D) Syrjäytysvaikutus on suuri silloin, kun investoinnit reagoivat herkästi koron muutoksiin rahamarkkinoilla.

Mikä seuraavista edellä olevia väittämiä A, B, C ja D koskevista vaihtoehdoista pitää paikkansa?

- 1. Väittämät A ja C ovat oikein; väittämät B ja D ovat väärin.
- 2. Väittämät A ja D ovat oikein; väittämät B ja C ovat väärin.
- 3. Väittämät B ja C ovat oikein, väittämät A ja D ovat väärin.
- 4. Väittämät B ja D ovat oikein; väittämät A ja C ovat väärin.

**TALOUSMATEMATIIKKA**

44. Sijoituksen arvo kasvoi 8 vuodessa 1 400 eurosta 2 800 euroon. Sijoituksen keskimääräinen vuosituotto oli tällöin
1. 9,05 %.
  2. 10,25 %.
  3. 12,50 %.
  4. Ei mikään edellisistä vaihtoehdoista.
45. Hyödykkeen hinta nousi ensin  $p$  prosenttia ja laski sitten  $p$  prosenttia. Merkitään  $r = p/100$ . Kokonaisuudessaan hyödykkeen uusi hinta oli alkuperäiseen verrattuna
1. sama.
  2.  $p/2$  prosenttia pienempi.
  3.  $(1 - r)^2$ -kertainen.
  4.  $(1 - r^2)$ -kertainen.
46. Kasperin nettopalkka oli noussut hänen aloitettuaan työnsä 24,3 %. Samaan aikaan kuluttajahinnat nousivat 10,4 %. Kasperin reaalin nettopalkka oli noussut
1. 12,6 %.
  2. 13,9 %.
  3. 34,7 %.
  4. Ei mikään edellisistä vaihtoehdoista.



47. Simpletaniassa kuluttajahintaindeksin arvo muodostuu kahden tuotteen, A ja B, hintojen perusteella. Tuotteen A kulutusosuus on 2 yksikköä ja tuotteen B 3 yksikköä. Alla esitetty taulukko tuotteiden hintakehityksestä ja alla olevat väittämät on esitetty yhden desimaalin tarkkuudella. Perusvuotena käytetään vuotta 2011.

Vuosi	Tuote A	Tuote B
2011	19,8 euroa	8,1 euroa
2012	20,9 euroa	9,6 euroa
2013	22,4 euroa	10,9 euroa

Mikä seuraavista Simpletaniaa kuvaavista väittämistä ei pidä paikkaansa?

- Kuluttajahintaindeksin pisteluku vuonna 2012 on 110,5.
  - Inflaatio vuodesta 2011 vuoteen 2013 on 21,3 prosenttia.
  - Inflaatio vuodesta 2012 vuoteen 2013 on suurempi kuin vuodesta 2011 vuoteen 2012.
  - Jos tuotteen B hinta olisi vuonna 2013 pudonnut takaisin vuoden 2011 tasolle, inflaatioprosentti vuodesta 2012 vuoteen 2013 olisi ollut negatiivinen (olettaen, että muita muutoksia ei olisi tapahtunut).
48. Eräs tuotantolaitos tuottaa haitallisia päästöjä tänä vuonna 27 tonnia vuodessa. Päästöjä on päätetty pienentää 5 % vuodessa. Jos oletetaan, että tuotantolaitos jatkaa toimintaansa ikuisesti, niin päästöjä syntyy yhteensä tämä vuosi mukaan lukien
- 420 tonnia.
  - 540 tonnia.
  - 600 tonnia.
  - enemmän kuin 600 tonnia.
49. Pihla säästää kuukausittain 150 euroa tilille, jolle maksetaan 3,2 %:n vuotuinen korko vuoden lopussa. Hän aloitti säästämisen vuoden 2014 tammikuun lopussa, ja jatkaa säästämistä vuoden 2014 loppuun. Kussakin kuukaudessa oletetaan olevan 30 päivää ja vuodessa 360 päivää. Lähdeveroa ei oteta laskelmassa huomioon. Kun viimeinen talletus on tehty vuoden 2014 viimeisenä päivänä ja korko maksettu, tilillä on rahaa
- 1826,40 euroa.
  - 1828,80 euroa.
  - 1857,60 euroa.
  - Ei mikään edellisistä vaihtoehdoista.

50. Elias on päättänyt ostaa oman asunnon 5 vuoden kuluttua. Hän on sopinut pankin kanssa, että tallettaa kunkin 5 seuraavan vuoden lopussa 8 000 euroa tilille, jolle pankki maksaa 2,4 % vuosikoron. Ostaessaan asunnon Elias aikoo ottaa annuiteettilainan, jota hän maksaa takaisin 12 000 euron erissä 8 vuoden ajan, ensimmäisen erän tasan vuoden kuluttua lainan nostamisesta, ja loput vuoden välein siitä eteenpäin, viimeisen kahdeksannen vuoden lopussa. Pankin kanssa hän on sopinut lainan vuosikoroksi 4,0 %. Mikä on korkein hinta, jonka Elias voi yllä olevan suunnitelman mukaisesti maksaa asunnosta (hinta pyöristettynä lähimpään kymmeneen euroon)?

1. 110 080 euroa
2. 122 760 euroa
3. 136 000 euroa
4. Ei mikään edellisistä vaihtoehdoista